

Impact de la loi de l'investissement sur l'évolution des investissements agricoles

I. Les investissements approuvés par l'APIA

1. Principaux changements introduits par la loi des investissements

Les principaux privilèges accordés au secteur agricole dans le cadre de la nouvelle loi sur l'investissement est de :

- Supprimer la catégorie « C » dans la classification des opérations d'investissement et le maintien de la catégorie « A » et « B ».
- Augmenter la valeur maximale des micro-entreprises de 60 à 200 mille dinars (catégorie A).
- Augmenter les primes d'une fourchette de 25-70% à un taux de 55% et de 60%.

Tableau 1 : Les principaux avantages des primes avant et après le code du code d'incitation

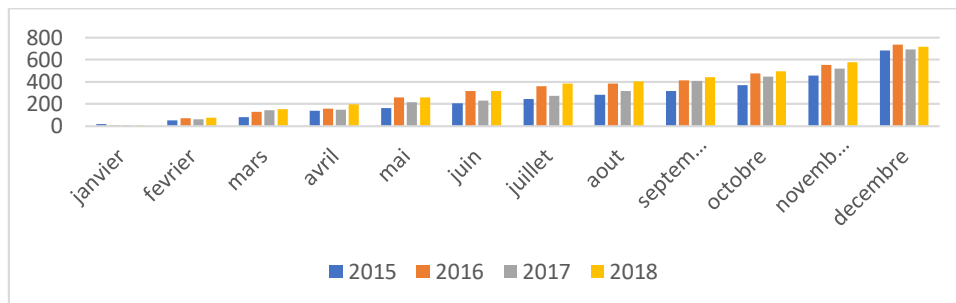
Avant 1 ^{er} avril 2017				Après le 1 ^{er} avril 2017		
Type	« A » (<60000d)	« B » (60000d<B<200000d)	« C » (>200000d)	Type	« A » (<200000d)	« B » (>200000d)
Tracteurs, moissonneuses-batteuses et tous matériels tractés	25%	15%	15%	Investissements matériels pour la maîtrise des nouvelles technologies Amélioration de la production (sauf creusage de puits)	55% et 60% pour les sociétés mutuelles	50%
Reconnaissance et prospection de point d'eau : <ul style="list-style-type: none"> • Résultat positif • Résultat négatif 	40% 70%	40% 70%	40% 70%			
Irrigation d'appoint des céréales (hors P.P.I**)	30%	30%	30%			
Multiplication des semences	30%	50%	30%			
Travaux de C.E.S**	50%	50%	30%			
Création des prairies, plantations d'arbustes	50%	50%	30%			

fourragers et forestiers						
Equipements, instruments et moyens spécifiques nécessaires à la production conformément au mode de la production biologique	30%	30%	30%		500mD	500mD
Acquisition des génisses pleines	30%	25%	15%	plafond		

2. Evolution de l'investissement global approuvé (APIA)

Le volume, des investissements globaux agricoles privés agréés par l'APIA pour l'octroi d'avantages financiers, a évolué de **683,5 M DT** en 2015 à **719,3 M DT** en 2018.

Figure 1 : Evolution des investissements approuvés (M DT) (>60.000 DT/projet)



Source : APIA

Tableau 2 : Evolution des investissements approuvés (M DT)

Année	2015	2016	2017	2018
Investissements approuvés (M DT)	683,5	736,6	693,8	719,3

Source : APIA

Les investissements globaux approuvés ont diminué de 5,81 % en 2017 malgré la mise en œuvre de la loi sur les investissements en avril 2017. En effet l'application de cette loi a nécessité la mise en place des procédures et sa présentation aux différents intervenants, ce qui a entraîné une baisse des investissements.

Tableau 3 : Taux de croissance des investissements globaux approuvés

Année	2016	2017	2018
Taux de croissance annuel (%)	7,77	-5,81	3,68

Toutefois, les investissements déclarés sont plus importants que les investissements approuvés et représentent respectivement 2 à 3 fois cette valeur en 2017 et 2018.

Tableau 4 : Evolution des investissements agricoles déclarés (M DT)

Année	2015	2016	2017	2018
Investissements déclarés (M DT)	977,400	1040,866	1890,833	1488,444

Source : APIA

Le montant d'investissement par projet a diminué en 2017 et 2018 après la mise en œuvre de la loi sur les investissements.

Tableau 5 : Evolution du montant d'investissement par projet (M DT/bénéficiaire)

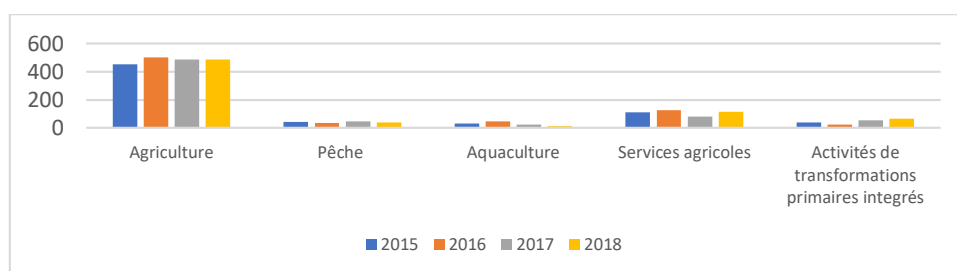
Année	2015	2016	2017	2018
investissements globaux approuvés (M DT)	683,5*	736,6	693,8	719,3
Nombre des projets	4726	4763	4898	5199
investissement/projet	0,145	0,155	0,142	0,138

Source : APIA

3. Evolution de l'investissement par activité

En 2018, on remarque qu'il y a une hausse du volume des investissements alloués à l'agriculture, services agricoles et transformation primaire intégrée et une baisse du volume des investissements alloués à l'aquaculture et à la pêche.

Figure2 : Evolution des investissements par type d'activité (M DT)



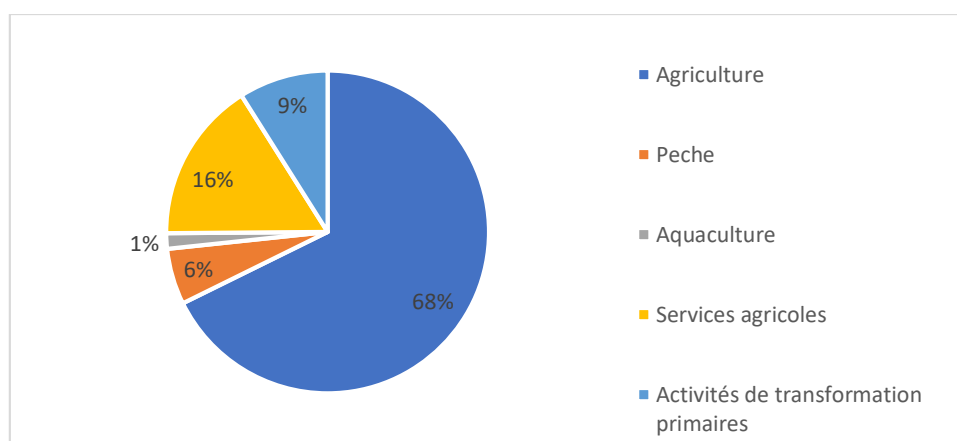
Source : APIA

Tableau 6 : Evolution des investissements par type d'activité (M DT)

	2015	2016	2017	2018
Agriculture	453,844	500,242	486,512	486,998
Pêche	43,060	36,830	45,717	40,398
Aquaculture	32,808	47,580	25,565	11,166
Services agricoles	112,777	125,205	79,740	116,240
Activités de transformations primaires intégrés	41,010	25,382	56,301	64,456

Source : APIA

Figure 3 : Répartition des investissements approuvés par type d'activité en 2018

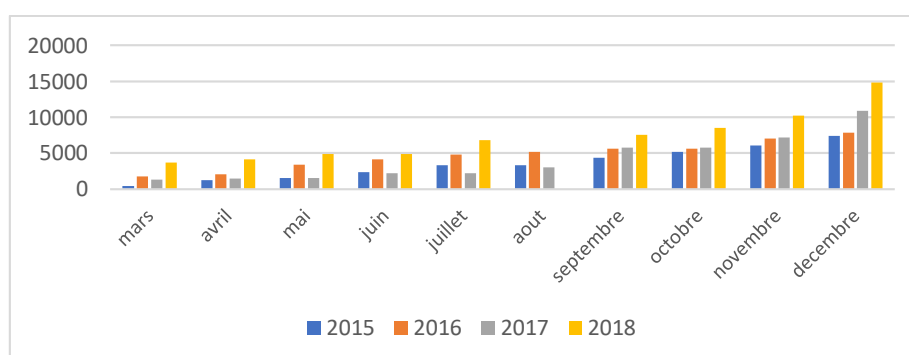


Source : APIA

4. Evolution des prêts fonciers

Les prêts fonciers ont connu une évolution importante durant les trois dernières années.

Figure 4 : Evolution des prêts fonciers (m DT)



Source : APIA

Tableau 7 : Evolution du montant des crédits (M DT)

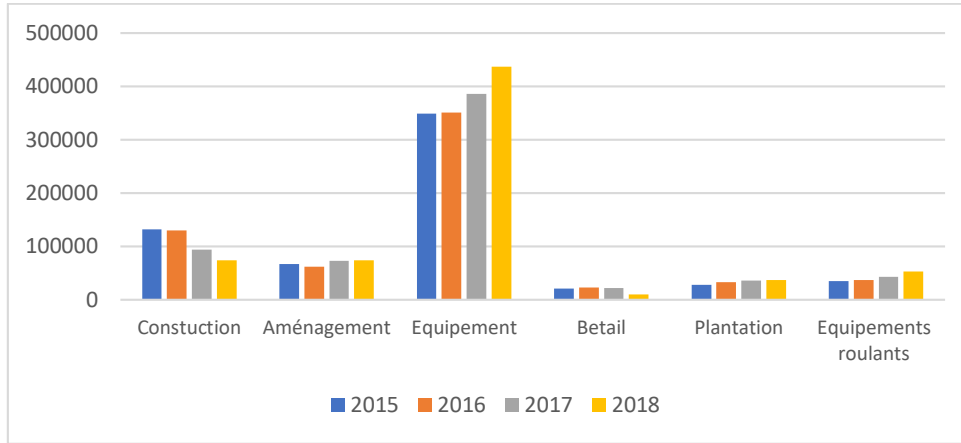
	2015	2016	2017	2018
Montant des crédits	7,380	7,841	10,893	14,810

Source : APIA

5. Evolution de l'investissement global par type de composante

Les investissements par type composante ont enregistré une variation importante : une hausse du volume destiné, aux équipements roulants en premier lieu, puis aux équipements et plantations, et une baisse importante du volume destinée à l'élevage et aux constructions.

Figure 5 : Evolution des investissements par type de composante (M DT)



Source : APIA

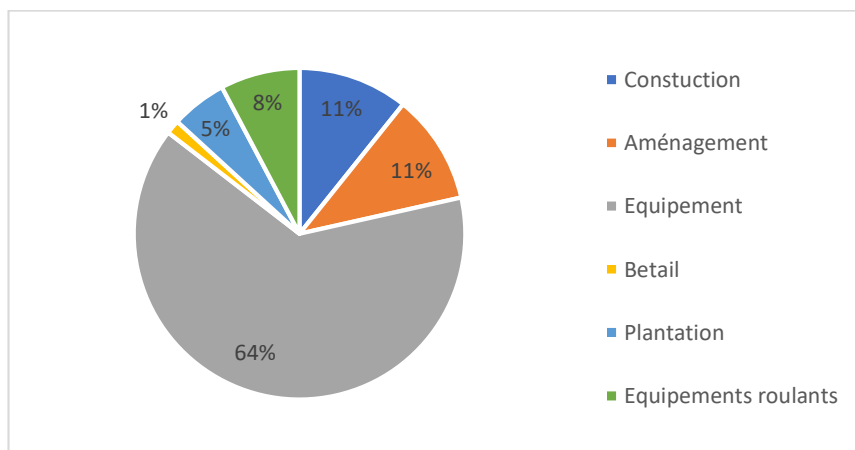
Tableau 8 : Evolution des investissements agricoles par type de composante (M DT)

	2015*	2016	2017	2018
Construction	129,865	129,865	93,689	73,381
Aménagement	68,350	6,1515	72,729	73,381
Equipement	348,585	350,600	385,779	436,823
Elevage	20,500	23,227	21,536	9,307
Plantation	27,600	32,675	35,457	37,131

Source : APIA

*la légère baisse remarquée pour les investissements en 2015 peut être expliquer par : certains projets étaient interrompus.

Figure 6 : Répartition des investissements approuvés par type composante en 2018

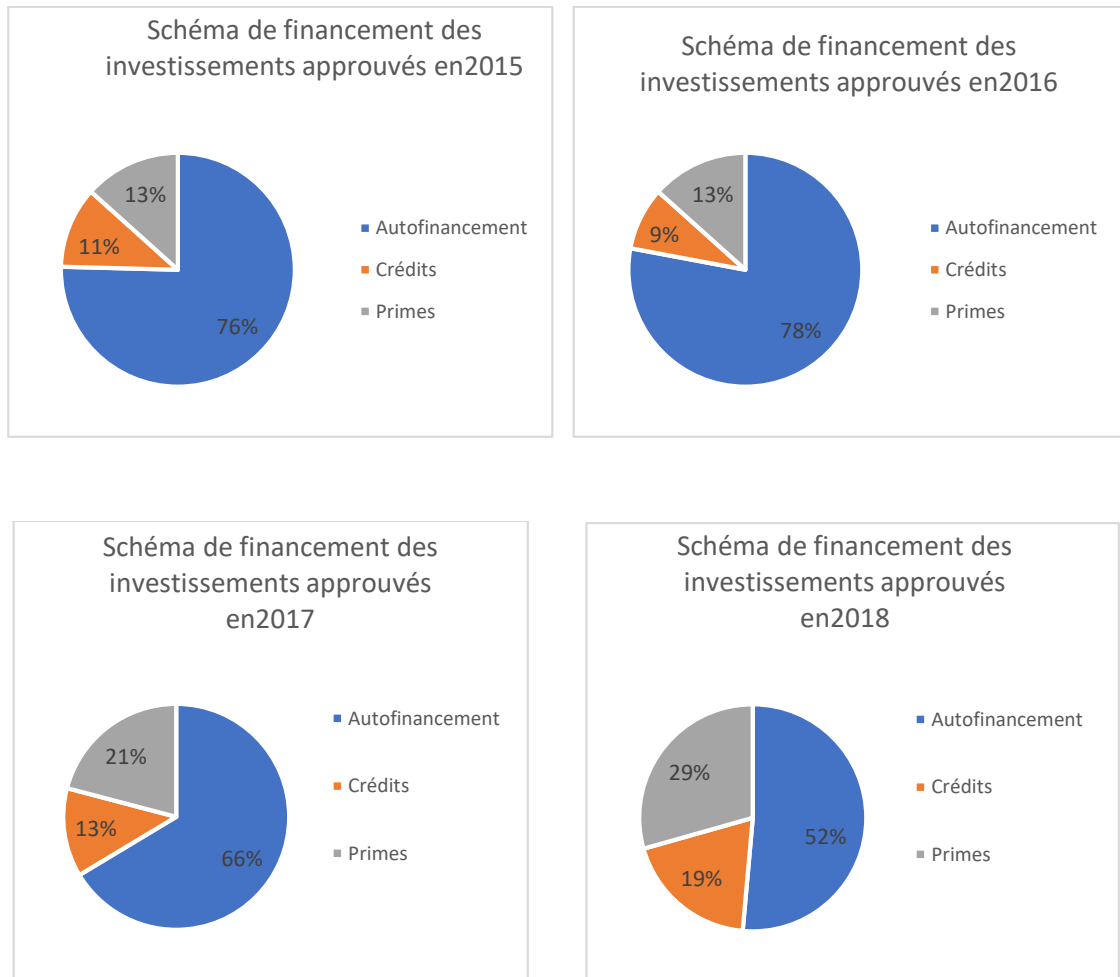


Source : APIA

6. Evolution des investissements par source de financement

Hausse du montant des primes au détriment de l'autofinancement dans le financement des investissements approuvés.

Figure 7 : Schéma de financement des investissements approuvés de 2015 à 2018



Source : APIA

Tableau 9 : Evolution des investissements par source de financement (M DT)

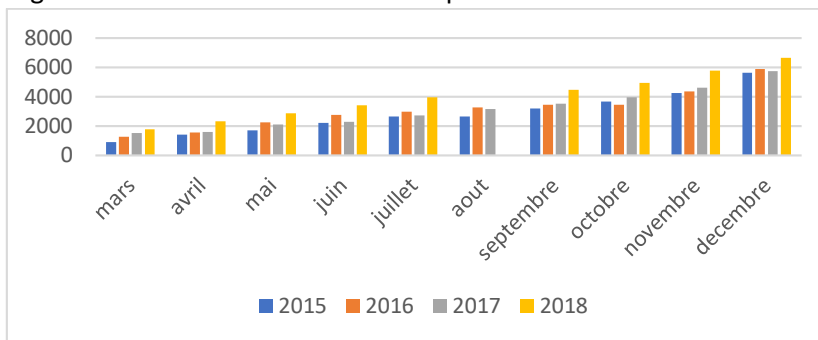
	2015	2016	2017	2018
Autofinancement	512,625	574,180	460,515	369,824
Crédits	88,855	63,993	88,153	138,068
Primes	95,690	98,427	145,050	211,365

Source : APIA

7. Evolution de l'emploi

Hausse du nombre d'emploi ce qui a permis la création des postes permanents en 2018.

Figure 8 : Evolution du nombre d'emploi



Source : APIA

Tableau 10 : Taux de croissance du nombre d'emploi

Année	2016	2017	2018
Nombre d'emploi	4,1	-2,5	16,3

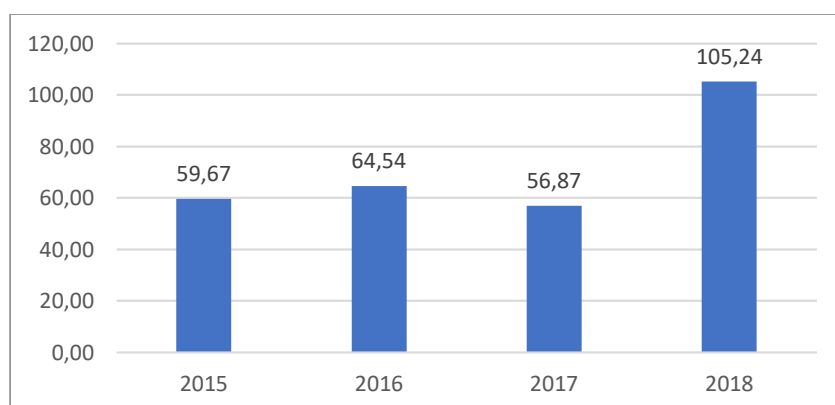
Source : APIA

II. Les investissements approuvés par DGFIOP

1. Evolution de l'investissement global approuvé (DGFIOP)

Le volume des investissements approuvés par la DGFIOP de la catégorie « A » pour bénéficier des financements FOSDA (fonds spéciaux de développement agricole) a évolué de **59,665 MDT** en 2015 à **105,239 MDT** en 2018.

Figure9 : Evolution des investissements approuvés (M DT) (<60.000 DT/projet)



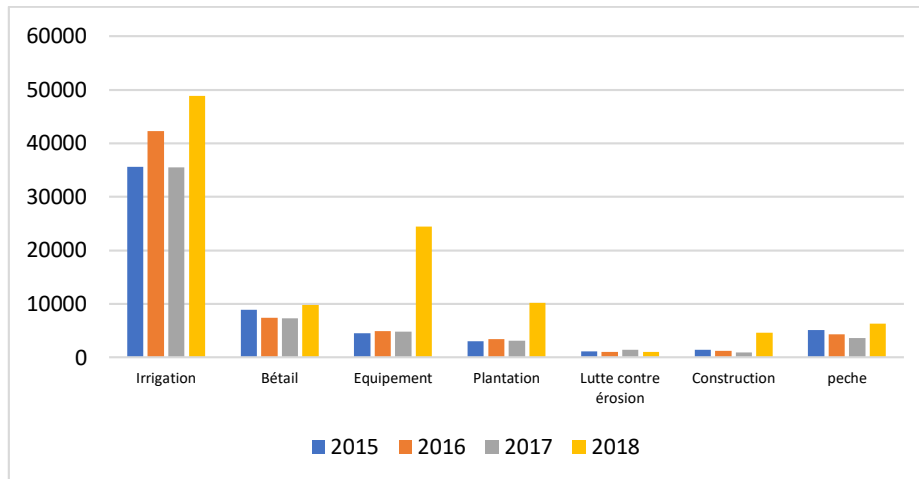
Source : DGFIOP

Tableau 11 : Taux de croissance des investissements approuvés

Année	2016	2017	2018
Taux de croissance annuel (%)	8,17	-11,89	85,06

2. Evolution de l'investissement par activité

Figure 10 : Evolution des investissements par type d'activité (m DT)



Source : DGFIOP

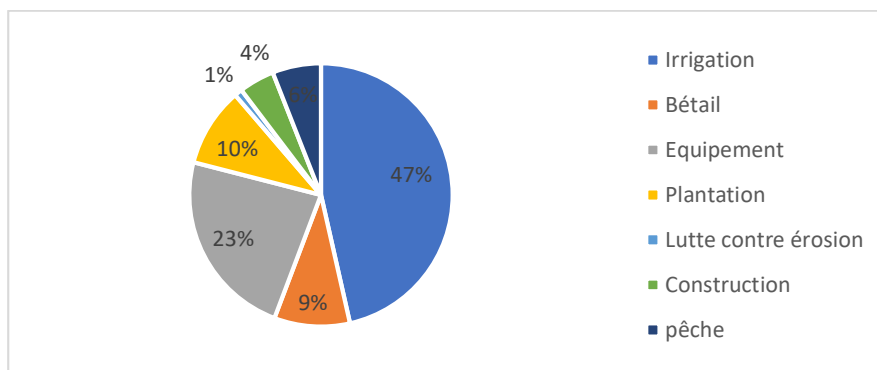
Il y a une hausse importante des volumes des toutes les activités en 2018 et surtout celles destinées à l'acquisition d'équipement (404 %), construction (379 %) et plantation (227%), et une baisse seulement pour la lutte contre l'érosion.

Tableau 12 : Evolution des investissements par type de composante (M DT)

Année	2015	2016	2017	2018
Irrigation	35,620	42,232	35,497	48,890
Bétail	8,916	7,423	7,342	9,778
Equipement	4,504	4,939	4,856	24,466
Plantation	2,977	3,414	3,127	10,212
Lutte contre érosion	1,132	0,992	1,439	1,012
Construction	1,370	1,250	0,957	4,583
Pêche	5,145	4,291	3,648	6,288

Source : DGFIOP

Figure 11 : Répartition des investissements approuvés par type de composante en 2018

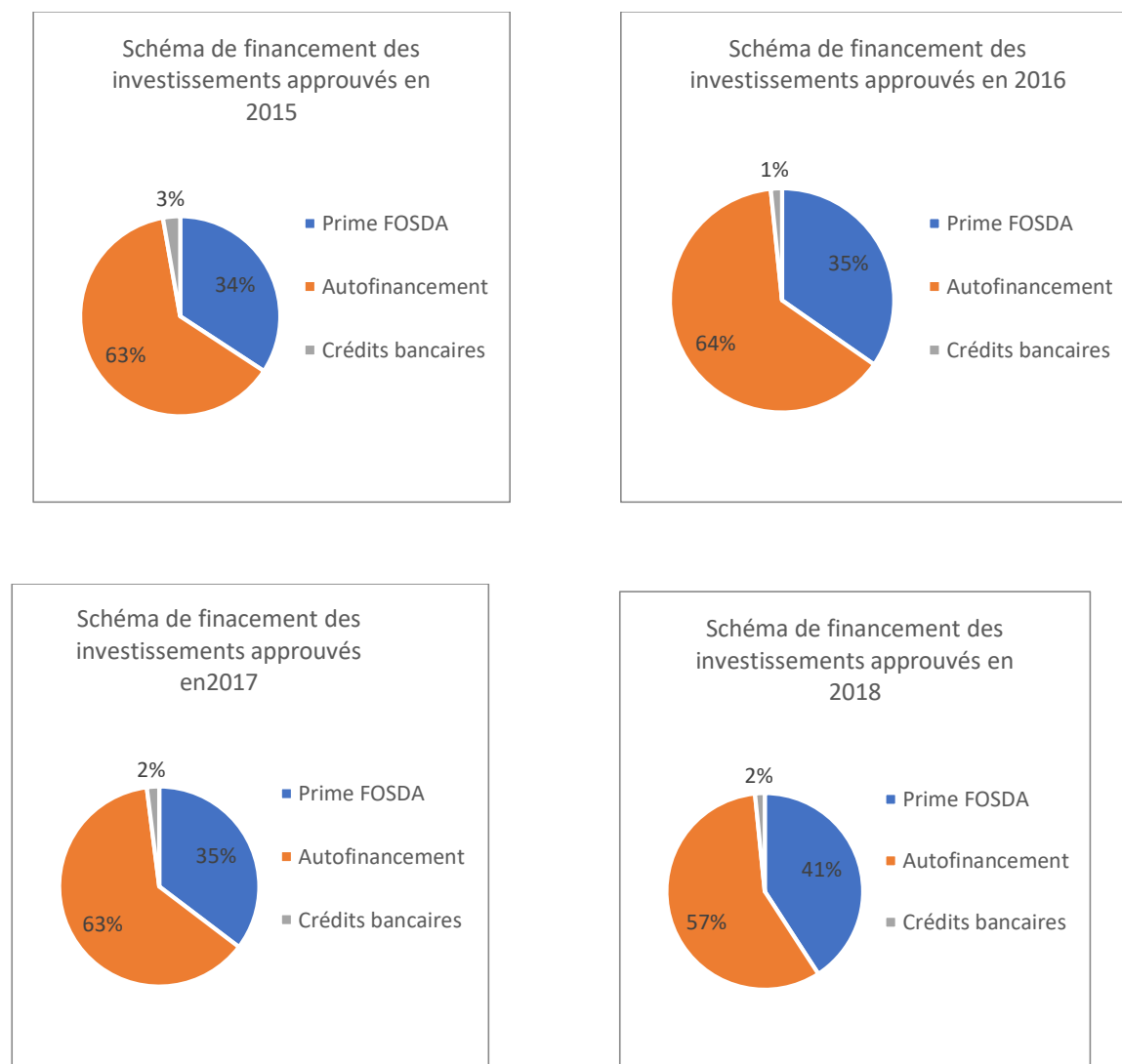


Source : DGFIOP

3. Evolution des investissements par source de financement

En 2018, les sources de financement ont enregistré une hausse pour les primes FOSDA (fonds spéciaux de développement agricole) (34-41%), une baisse d'autofinancement (63-57%) alors les crédits sont négligeables.

Figure 12 : Schéma de financement des investissements approuvés de 2015 à 2018



Source : DGFIOP

Tableau 13 : Evolution des investissements par source de financement (M DT)

	2015	2016	2017	2018
Prime FOSDA	20,419	22,388	20,077	42,969
Autofinancement	37,586	41,104	35,611	60,591
Crédits bancaires	1,659	1,050	1,134	1,678

Source : DGFIOP

4. Evolution des nombres des bénéficiaires

Le nombre des bénéficiaires des financements primes FOSDA a évolué en 2018 pour atteindre 13725, le montant d'investissement est de 7668 DT/bénéficiaire en moyenne.

Tableau 14 : Evolution des nombres des bénéficiaires (m DT/bénéficiaire)

Année	2015	2016	2017	2018
Investissements approuvés DGFIOP (m DT)	59665	64542	56865	105239
nombre des bénéficiaires	12053	12419	10245	13725
investissement/projet (m DT)	4,950	5,197	5,551	7,668

Source : DGFIOP

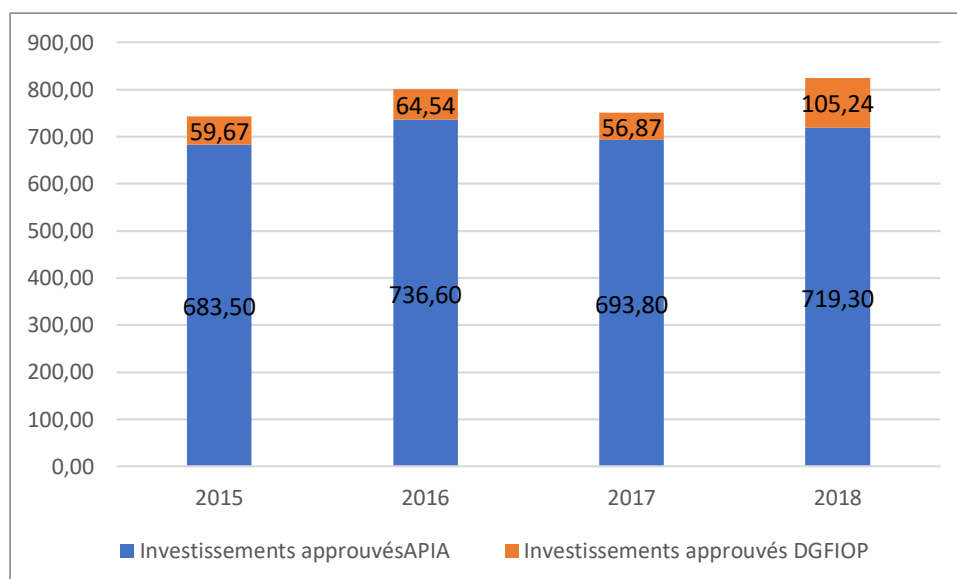
III. Evolution des investissements globaux approuvés

Le volume des investissements globaux a peu évolué entre 2016 et 2018. Par on constate une augmentation sensible des primes accordées par l'Etat de 120,8 M DT à 254,3 M DT, ce qui correspond à une augmentation de la contribution de l'Etat dans le volume des investissements globaux de 15,1% en 2016 à 30,8%.

En 2018 Tableau 15 : Evolution des investissements globaux approuvés (M DT)

Année	2015	2016	2017	2018
Investissements approuvés APIA	59,67	64,54	56,87	105,24
Investissements approuvés DGFIOP	683,50	736,60	693,80	719,30
Investissements globaux	743,17	801,14	750,67	824,54

Figure 13 : Evolution des investissements approuvés globaux (M DT)



Source : APIA+DGFIOP

VI. Conclusion

Le changement des incitations agricoles accordées par la nouvelle loi des investissements a induit une forte augmentation du volume des investissements déclarés, mais n'a pas eu un impact sensible sur l'amélioration du volume des investissements approuvés pour les grands projets (>60000 DT), il a contribué surtout à l'augmentation de l'investissement pour les prêts fonciers. La forte différence entre le volume des investissements déclarés et approuvés mérite d'être bien étudiée. Par contre cette amélioration des incitations a touché sensiblement les petits agriculteurs essentiellement par l'investissement dans les composantes telles que l'irrigation, les équipements, la construction, la plantation et la pêche.

Le principal impact de cette nouvelle loi est l'augmentation sensible des primes accordées par l'Etat du simple au double, ce qui a augmenté la contribution de l'Etat dans le volume des investissements globaux de 15,1% en 2016 à 30,8 % en 2018.