

LA BALANCE COMMERCIALE ALIMENTAIRE

À FIN DÉCEMBRE 2021

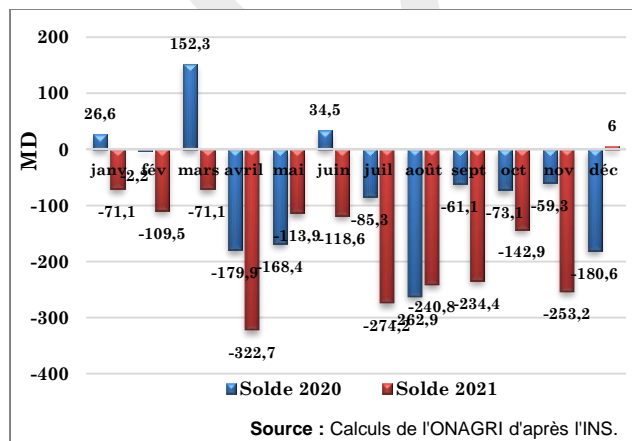
- La balance commerciale alimentaire a enregistré au cours de l'année 2021 un déficit de **1946,4 MD** contre un déficit de **859,4 MD** durant la même période de l'année précédente ; enregistrant ainsi, un taux de couverture de **70,1%** en 2021 contre **84,9%** en 2020.
- En termes de valeur, les exportations alimentaires ont enregistré une baisse de **5,8%** alors que les importations ont augmenté de **14,1%**.
- Le déficit enregistré est essentiellement le résultat de l'accroissement du rythme des importations des céréales (**+25,9%**) d'une part et la baisse des exportations de l'huile d'olive (**-25,6%**) d'autre part.
- Une nette amélioration du prix moyen de l'huile d'olive (**8,62 DT/kg**) enregistrant une hausse de **45,1%** par rapport à l'année précédente.
- Les prix des produits céréaliers (blé, orge et maïs) ont enregistré une hausse de **31% à 50%** par rapport à l'année dernière.

Balance alimentaire à fin décembre 2021

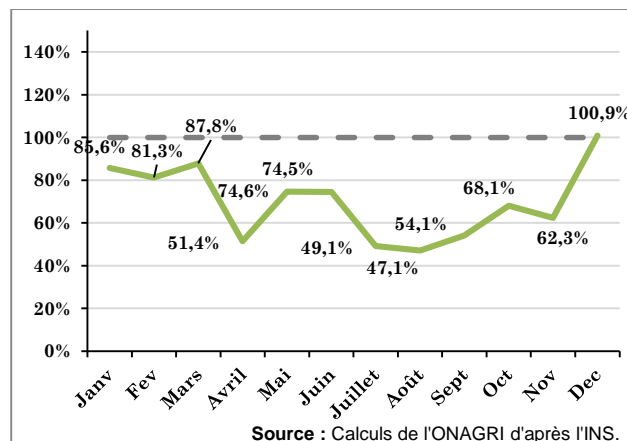
	En MD		Variation (%)	
	12 mois-20	12 mois-21	2020/2019	2021/2020
Exportations	4850,6	4569,6	14,1	-5,8
Importations	5710,0	6516,0	0,6	14,1
Solde	-859,4	-1946,4	***	***
Tx de couverture (%)	84,9	70,1	***	***

Source : INS.

Evolution du solde mensuel de la balance commerciale alimentaire au cours des douze mois de 2020 et 2021.

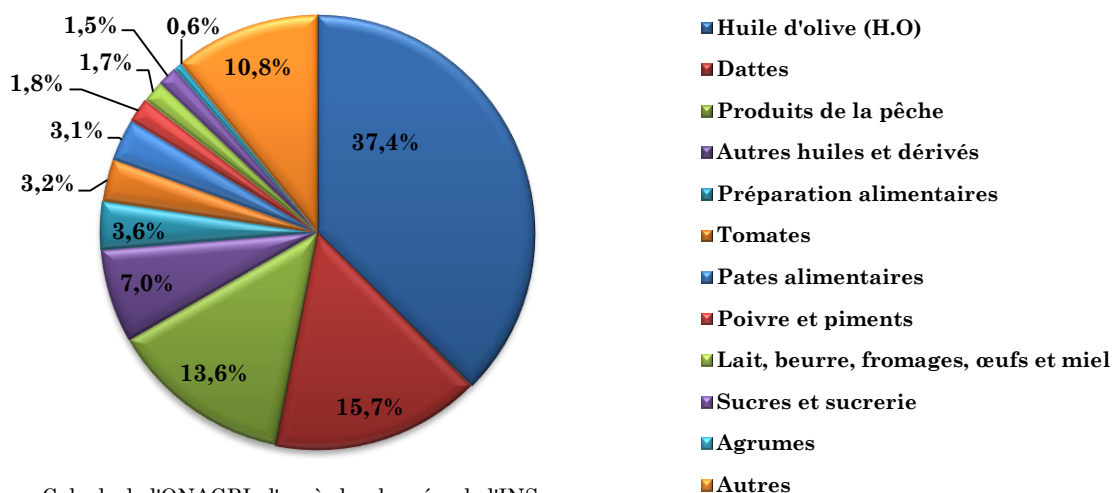


Taux de couverture mensuel de la balance commerciale alimentaire au cours des douze mois de 2021.



EXPORTATIONS

Part des produits exportés dans les exportations alimentaires totales à fin décembre 2021



Source : Calculs de l'ONAGRI d'après les données de l'INS.

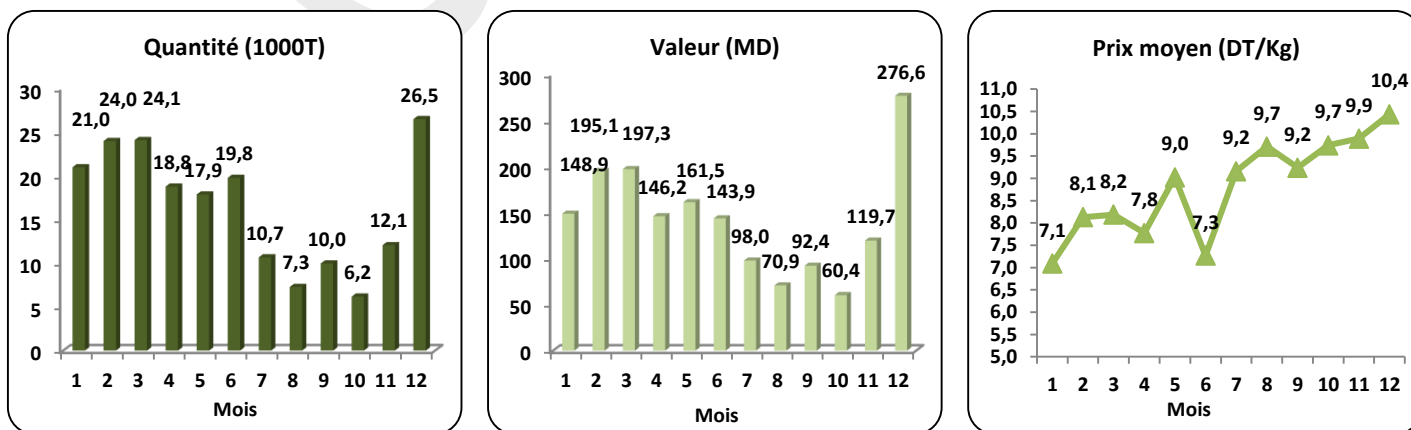
Évolution des principaux produits exportés : À fin décembre 2020 - 2021

Produits	2020	2021	2021/20	2020	2021	2021/20	2020	2021	2021/20
	Quantités (1000 T)		%	Valeur (MD)		%	Prix (DT/Kg)		%
Huile d'olive	386,9	198,4	-48,7	2299,7	1710,9	-25,6	5,94	8,62	45,1
Produits de la pêche	18,9	27,8	47,1	405,7	621,7	53,2	21,47	22,36	4,2
Dattes	109,2	119,8	9,7	732,4	716,6	-2,16	6,71	5,98	-10,8
Agrumes	10,5	17,5	66,7	17,4	26,3	51,1	1,66	1,50	-9,3
Tomates	26,3	24,0	-8,7	129,4	144,6	11,7	4,92	6,02	22,4

Source : Calculs de l'ONAGRI d'après les données de l'INS.

Les prix à l'exportation ont observé une hausse de 45,1% pour l'huile d'olive, de 22,4% pour les tomates et de 4,2% pour les produits de la pêche par rapport à la même période de l'année précédente. Par contre ceux des dattes et des agrumes ont baissé respectivement de 10,8% et de 9,3%.

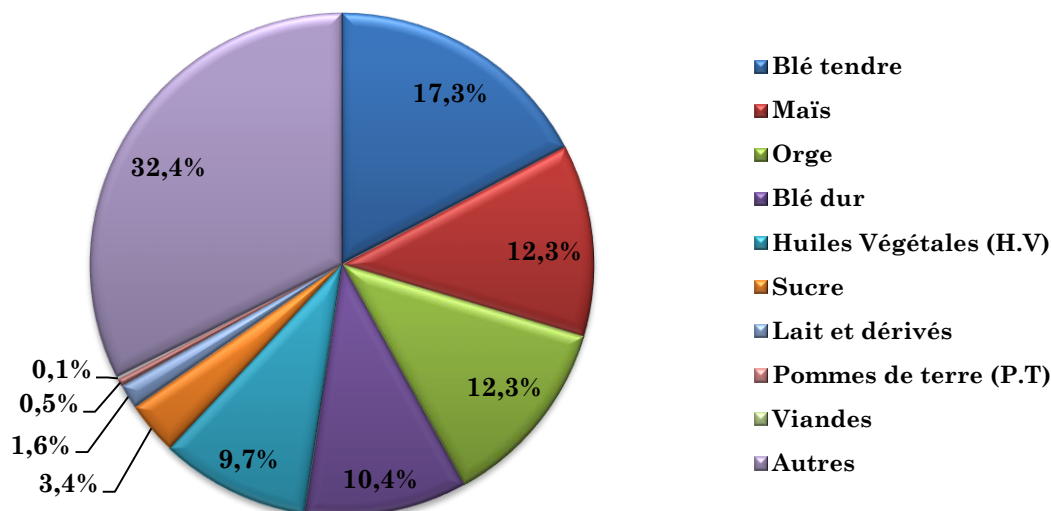
Evolution mensuelle des exportations de l'huile d'olive au cours de 2021



Source : Calculs de l'ONAGRI d'après les données de l'INS.

IMPORTATIONS

Part des produits importés dans les importations alimentaires à fin décembre 2021



Source : Calculs de l'ONAGRI d'après les données de l'INS.

Évolution des principaux produits importés : À fin décembre 2020 - 2021

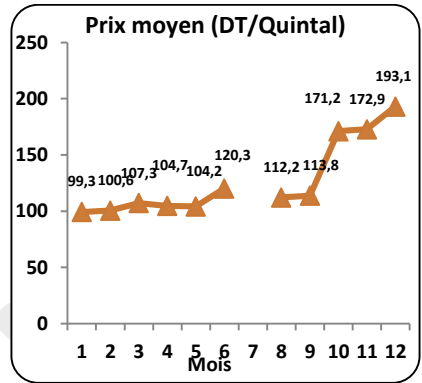
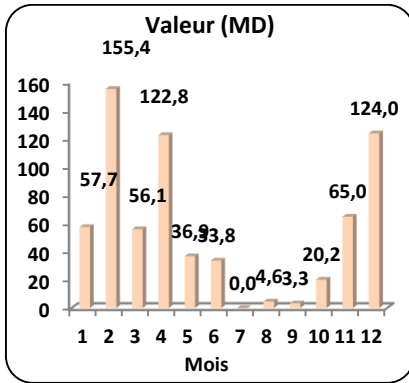
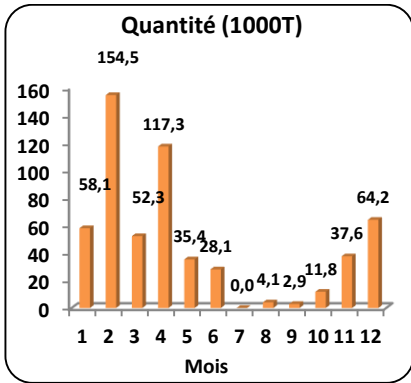
Produits	2020	2021	2021/20	2020	2021	2021/20	2020	2021	2021/20
	Quantités (1000 T)			Valeur (MD)			Prix (DT/Kg)		
Blé dur	823,2	566,3	-31,2	743,1	679,8	-8,5	0,90	1,20	33,0
Blé tendre	1303,0	1326,0	1,8	847,2	1126,8	33,0	0,65	0,85	30,7
Orge	960,0	1009,4	5,1	563,5	803,2	42,5	0,59	0,80	35,6
Maïs	1032,5	994,1	-3,7	558,1	803,6	44,0	0,54	0,81	49,6
Pomme de Terre	23,5	15,8	-32,8	47,4	31,3	-34,0	2,02	1,98	-1,8
Viandes	2,4	1,5	-37,5	22,0	8,4	-61,8	9,17	5,60	-38,9
Lait et dérivés	23,2	14,5	-37,5	144,1	102,2	-29,1	6,21	7,05	13,5
Huiles Végétales	230,9	204,4	-11,5	493,0	628,8	27,5	2,14	3,08	44,1
Sucre	388,3	196,9	-49,3	375,6	221,8	-40,9	0,97	1,13	16,5

Source : Calculs de l'ONAGRI d'après les données de l'INS.

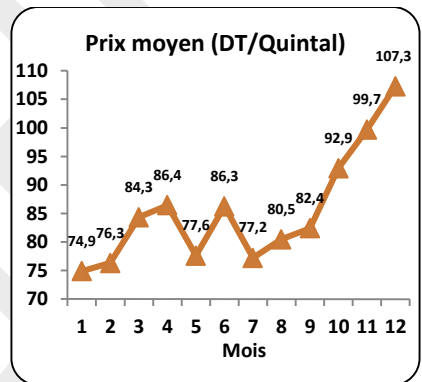
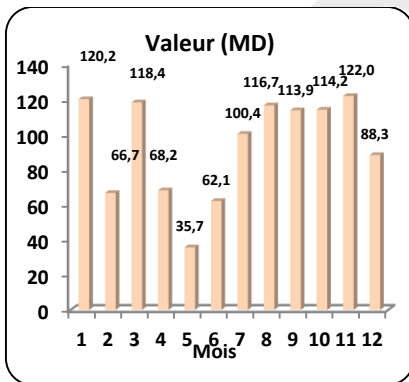
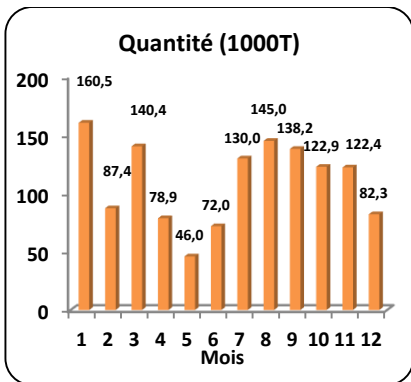
- A fin décembre 2021, on note une baisse importante des importations des viandes, de sucre et de pomme de terre.
- Les prix à l'importation des céréales ont connu une hausse de (+33,0%) pour le blé dur, (+30,7%) pour le blé tendre, de (+35,6%) pour l'orge et de (+49,6%) pour le maïs. Il en est de même pour le prix des huiles végétales (+44,1%), du sucre (+16,8%) et du lait et dérivés (+13,5%), alors que les prix des viandes et de la pomme de terre ont baissé respectivement de (-38,9%) et de (-1,8%).

Evolution mensuelle des importations des céréales au cours de 2021

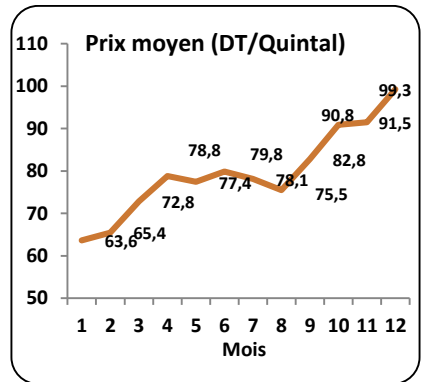
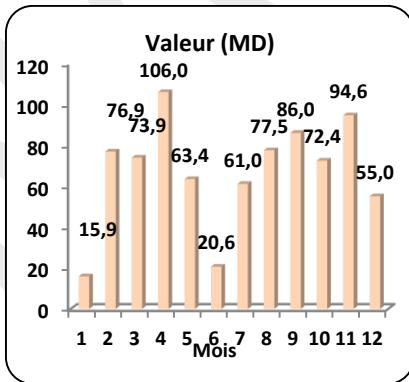
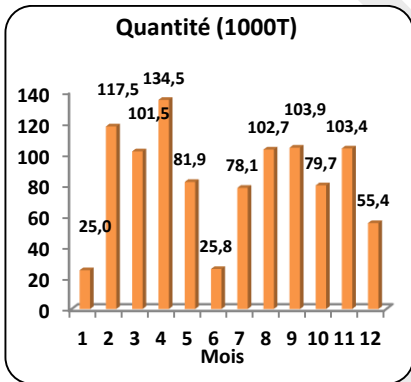
Blé dur



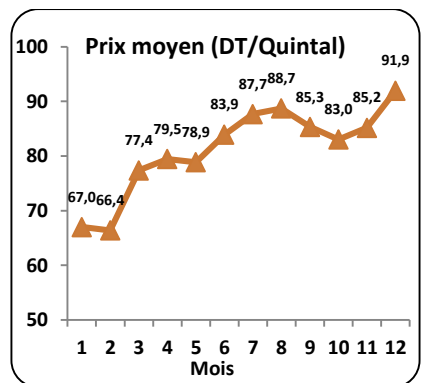
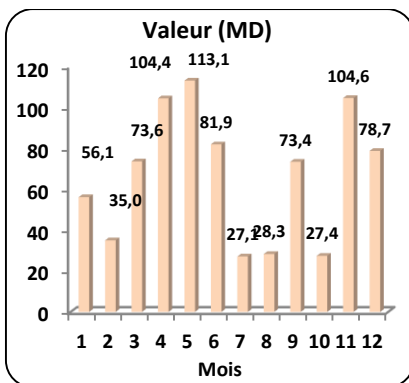
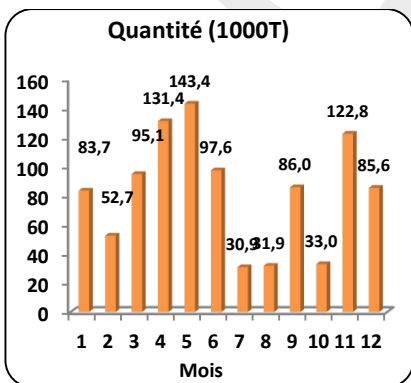
Blé tendre



Orge

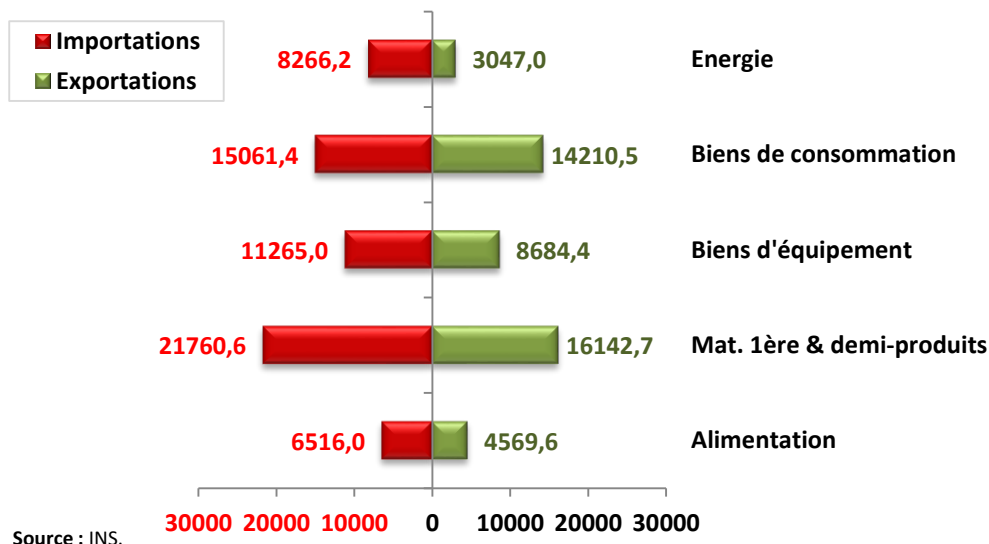


Maïs



Source : Calculs de l'ONAGRI d'après les données de l'INS.

Structure des échanges commerciaux de la Tunisie à fin décembre 2021 (en MD)



- Le déficit de la balance commerciale globale du pays à fin décembre 2021 a enregistré une hausse de **27,1%** avec (-16215,0 MD) en 2021 contre (-12757,8 MD) en 2020.
- Le total des importations est passé de 51463,7 MD en 2020 à 62869,2 MD en 2021 soit une hausse de **22,2%**.
- Les exportations ont augmenté de **20,5%** passant de 38705,9 MD à 46654,2 MD.
- Les deux groupes de produits celui de l'énergie et celui des matières premières et demi-produits ont représenté ensemble **47,8%** des importations totales du pays.
- Les exportations alimentaires ont représenté **9,8%** des exportations totales.
- Les importations alimentaires ont représenté **10,4%** des importations totales.
- La part du déficit de la balance commerciale alimentaire dans le déficit de la balance commerciale globale a augmenté de **5,3 points de pourcentage** par rapport à la même période de l'année dernière passant de **6,7%** à **12,0%**.

Elaboré par Mme Yosra DOUIRI.